

Michal Ježek

TĚLOVÉ SVÍCE



Terapie pomocí tělových svící



ROZSVIŤTE SVÍCI,
MYSL I TĚLO...

| OBSAH

O AUTOROVI	9
ALTERNATIVNÍ NEBO LI CELOSTNÍ MEDICÍNA	11
SEZNÁMENÍ SE SVÍCEMI	13
— Rituály v našem životě	13
— Metoda stará tisíce let	14
— Odkud se svíce vzaly?	15
— Tradice	15
— Ucho jako vstupní brána k tělu	16
— Moderní forma svíci	17
— Jaký je rozdíl mezi parafínem a včelím voskem?	17
— Z čeho je svíce vyrobena?	18
— Princip aplikace svíce	18
— Léčení na úrovni energetických těl	20
— Typy těl	21
JAK SVÍCE FUNGUJÍ?	22
— Hoření a léčení	22
— Aplikace svíce	22
— Fyzická i duševní očista za pomoci meditace	24
DRUHY A VELIKOSTI SVÍCÍ	25
SKLADOVÁNÍ SVÍCÍ	27
JAK SVÍCE APLIKOVAT?	28
— Co potřebujeme k aplikaci?	28
— Postup	29
— Kolik svíci a v jakém intervalu aplikovat?	30
— Domáci vs. odborné použití	30
— Seznam míst, na která svíce nikdy neaplikujeme (kontraindikace)	31
— Další omezení	32
KONKRÉTNÍ POUŽITÍ	33
— Při jakých potížích je vhodné využít očištných účinků tělových svíci?	33
— Nejčastější potíže a jejich řešení za pomoci svíci	34

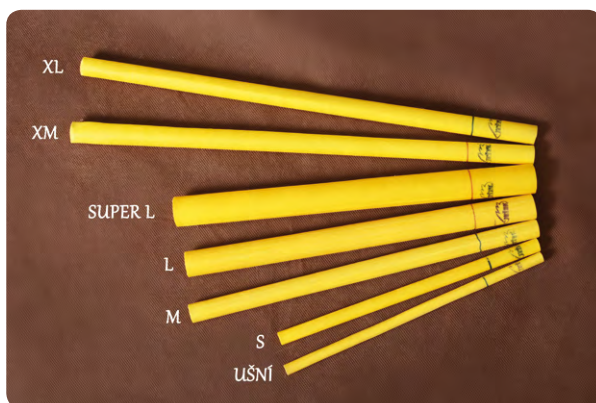
— Migrény, motání a bolest hlavy	34
— Chřipka, průdušky, kašel	34
— Alergie.....	35
— Kožní potíže	35
— Stres, strach, deprese, únava, podráždění	36
— Detoxikace organismu	37
— Zánět dásní nebo zubu, bolest zubů.....	37
— Bolesti páteře, krční, hrudní, bederní, kostrč	38
— Bolest břicha.....	39
— Gynekologické potíže – cysty, myomy	39
— Dutiny, rýma, ucpaný nos.....	39
— Hemeroidy.....	40
— Zánět vnitřního zvukovodu a bolest uší aneb mohu aplikovat svíci do ucha?	40
— Místa a jejich účinek	41
— Aplikace svíci u miminek	43
— Použití svíci u zvířat	44
JAK ZVÝŠIT ÚČINEK APLIKACE ANEB PSYCHOLOGIE BOLESTI..	45
— Éterické oleje mohou zvýšit účinek svíce	48
— Jak využít éterické oleje?	48
— Jak připravit masážní éterický olejíček?	49
— Jaký olej použít?	49
DUCHOVNÍ PŘÍČINY NEMOCÍ	51
REFLEXOLOGIE A AKUPRESURA	79
— Jaké jsou rozdíly mezi reflexní terapií a akupresurou?	79
— Reflexologie	82
— Princip reflexní masáže.....	82
— Různé pohledy na lidské tělo.....	86
— Akupresurní body	86
DIAGNOSTIKA EMOCÍ, TĚLA, Z APLIKOVANÉ SVÍCE A PRŮBĚH HOŘENÍ	112
— Diagnostika svíce při aplikaci.....	113
— Diagnostika v průběhu hoření.....	116

— Diagnostika vypálené svíce	117
— Opakovatelnost a četnost použití	125
PSYCHIKA JAKO PŘÍČINA VŠECH NAŠICH NEMOCÍ	127
— Když duše bojuje s myslí	127
— Duchovní život	128
— Na počátku bylo slovo	130
— Moudrost předků.....	133
ZÁVĚREM	135

DRUHY A VELIKOSTI SVÍCÍ

Svíce se od sebe odlišují průměrem a délkou. Čím větší průměr a délka svíce, tím se zvětšuje efekt a zkracuje doba léčení.

Pokud se svíce aplikují na reflexní body na ruce či noze, je možné zvolit velikost „S“. Pokud chcete řešit potíže na těle, doporučuji používat velikost „M“ a „L“. Pro emoční potíže se nám nejvíce osvědčily svíce „XM“ a „XL“ s aplikací za krkem. Pro malá miminka doporučuji aplikovat půl ušní svíce.



Druhy a velikosti svící podle Michala Ježka



JAK SVÍCE APLIKOVAT?

Svíce může aplikovat široká veřejnost, dalo by se říci, že bez ohledu na pohlaví, věk a bez jakýchkoliv omezení. Je několik míst, kam se svíce neaplikují: oči, sliznice, kontraindikace jsou i otevřené rány. Níže můžete najít podrobnější seznam. Ještě jednou také chci na tomto místě zdůraznit, že terapie svícemi je alternativní léčebná metoda a nenahrazuje odbornou zdravotnickou pomoc.

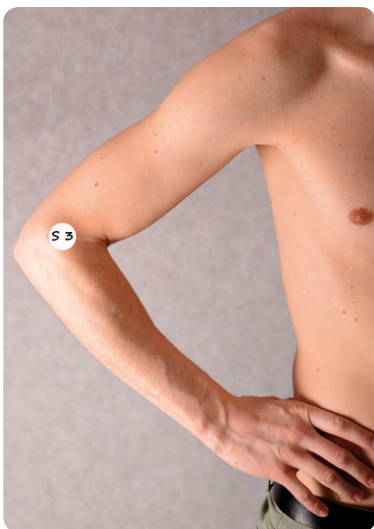
Zkušenost s klienty mi ukázala jeden důležitý fakt. Lidé se svíce bojí používat, jelikož mají velmi blízko těla otevřený oheň. Pokud ale pochopíme, že oheň působí očištně a budeme k němu přistupovat jako k přírodnímu lékaři, nemůže nám uškodit.

Představím vám několik bodů, které je třeba dodržet při aplikování svíce. Nejen, že aplikace bude bezpečná, ale bude i maximálně účinná.

— CO POTŘEBUJEME K APLIKACI?

- nádobu s vodou na uhašení
- svíci na aplikaci
- zapalovač nebo sirky
- pinzetu nebo nůžky na odstříhnutí odhořelé svíce
- noviny nebo papír na odklepávání usazeného prášku ze svíce

S 3 • POZVEDNUTÍ NÁLADY, „RADOST ZE ŽIVOTA“



Lokalizace:

- loketní ohybová rýha, malíková hrana, na konci loketní řasy

Indikace:

- obavy, fobie, apatie
- neurotické krize
- poruchy srdečního rytmu
- psychosomatické potíže
- pásový opar

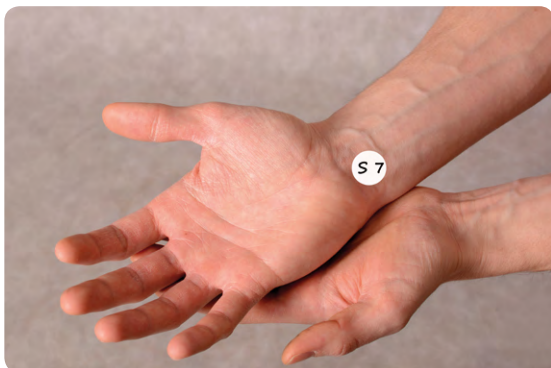
Doporučení:

- aplikování svíce na tomto bodu se může kombinovat s bodem S 7, aplikovat a presovat (masírovat) v aktuálním období nepohody

Masáž:

- jemná masáž či poklep bodu

S 7 • DEPRESE, CHRONICKÁ NESPAVOST



Lokalizace:

- na malíkové hraně zápěstní ohybové hrany, na pomyslné čáře mezi malíkem a prsteníkem

Doporučení:

- aplikovat při aktuálních potížích ve stavu deprese, při chronické nespavosti aplikovat pravidelně každý večer do odeznění potíží

SS 4 • PRŮJEM (SLEZINA, SLINIVKA), MISTROVSKÝ BOD PROTI PRŮJMU



Lokalizace:

- pod hlavičkou záprstní kosti palce nohy, na vnitřní straně nohy, na přechodu bílé a růžové kůže

Indikace:

- poruchy ledvin
- horkost hlavy
- bolesti žaludku všeho druhu
- vysoký tlak
- oslabení slinivky a jater

Doporučení:

- při akutním stavu až 2 tělové svíce denně, možno kombinovat s presurou (masáží) bodu TS 1 (tlusté střevo) = bod první pomoci při průjmu – u nehtového lůžka palce ruky na vnější straně, zmáčknout a držet 1 až 2 minuty

J 3 a J 2 (JATERNÍ) • KOLIKA – LEDVINOVÁ, ŽALUDEČNÍ, ŽLUČNÍKOVÁ



Lokalizace:

- mezi palcem a ukazováčkem nohy, v prohlubni na konci rýhy nárt-
ních kůstek J 2, J 3 – leží těsně na přechodu mezi palcem a ukazo-
vákem – na kožní řase

Indikace:

- výrazný protikřečový účinek
- zvyšuje podíl vápníku ve svalech a krvi
- upravuje (zvyšuje i snižuje) chuť k jídlu, harmonizuje
- při psychických stavech podrážděnosti a náladovosti
- při cukrovce

Doporučení:

- v případě obtíží 1/2 svíce na obou nohách

Masáž:

- sedativně – 1 až 2 minuty zmáčknout a držet